

POOLEX



aplikace SMARTLIFE

pro Jetline Selection Fi | Silverline Fi | Silverline
konfigurační a ovládací manuál pro integrovanou WiFi

OBSAH

1	STAŽENÍ A INSTALACE APLIKACE SMART LIFE	3
2	NASTAVENÍ APLIKACE	4
3	OVLÁDÁNÍ	9
3.1	Rozhraní	9
3.2	Konfigurace nastavení ovládacího režimu pro tepelné čerpadlo	10
3.3	Výběr ovládacích režimů	10
6	LIKVIDACE	11
7	ZÁRUČNÍ PODMÍNKY	11

STAŽENÍ A INSTALACE APLIKACE

1 STAŽENÍ A INSTALACE APLIKACE SMART LIFE

O aplikaci Smart Life

Bude za potřeby, aby jste vytvořili on-line účet Smart Life pro dálkové ovládání vašeho tepelného čerpadla. Aplikace Smart Life vám umožní ovládat odkudkoliv vaše domácí zařízení. Můžete přidat a ovládat několik zařízení najednou.

- také kompatibilní s Amazon Echo a Google home (v závislosti na zemi)
- svá zařízení můžete také sdílet s ostatními účty Smart Life
- obdržíte upozornění ovládání v reálném čase
- vytvoření schémat pomocí několika zařízení, v závislosti na údajích o počasí poskytnuté aplikací (je požadováno zapnutí geolokace)

Pro více informací přejděte na sekci *Pomoc (Help)* v aplikaci Smart Life.

Smart Life aplikace a její služby jsou poskytovány společností Hangzhou Tuya Technology. Firma Poolstar – vlastník a distributor značky Poolex nenese zodpovědnost za ovládání a funkčnost aplikace Smart Life. Poolstar není viditelný na vašem účtu Smart Life.

iOS:

Aplikaci Smart Life vyhledejte v App Store a stáhněte ji na vaše zařízení:



Smart Life



Vyžaduje iOS 9.0 nebo pozdější.

Kompatibilní s iPhone, iPad a dotykovým iPod.

Android:

Aplikaci Smart Life vyhledejte na Google Play a stáhněte ji na vaše zařízení:



Smart Life



Vyžaduje verzi OS Android 4.1 nebo pozdější.

NASTAVENÍ APLIKACE

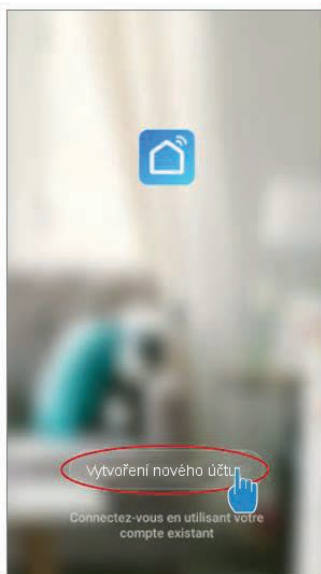
2 NASTAVENÍ APLIKACE



UPOZORNĚNÍ: Před tím, než začnete se ujistěte, že jste stáhli aplikaci Smart Life, jste připojeni k vaší lokální Wifi síti, a že je vaše ohřevné čerpadlo připojeno k síti a funguje.

Bude potřeba, aby jste si vytvořili vlastní účet k aplikaci Smart Life pro vzdálené ovládání vašeho tepelného čerpadla. Pokud již účet máte, přihlaste se k němu prosím a přejděte rovnou na krok č. 3.

KROK 1: Klikněte na *vytvořit nový účet* (Create a new account) a vyberte možnost registrace přes e-mail nebo telefon, následně vám bude zaslán potvrzovací kód. Vložte vaši e-mailovou adresu nebo telefonní číslo a klikněte na *zaslání potvrzovacího kódu* (Send verification code).

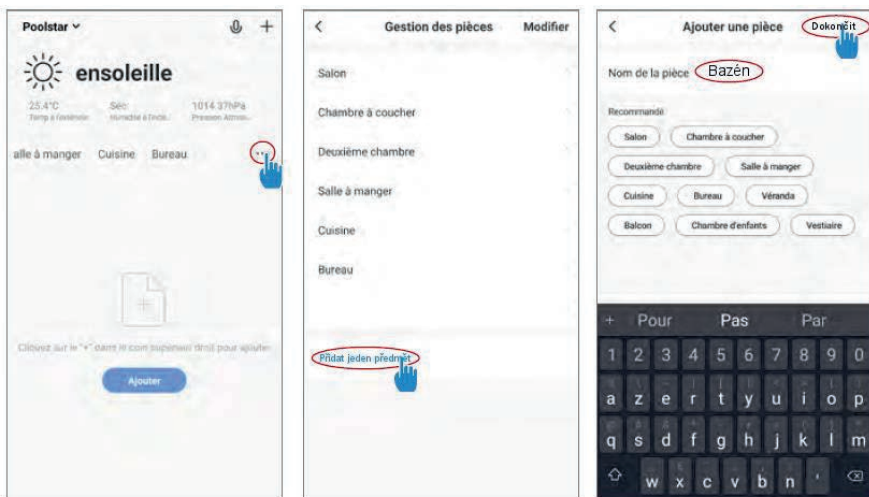


KROK 2: Vložte ověřovací kód, který jste obdrželi e-mailem nebo do vašeho telefonu pro potvrzení vašeho účtu.

Gratulujeme Vám! Nyní jste členem komunity Smart Life.

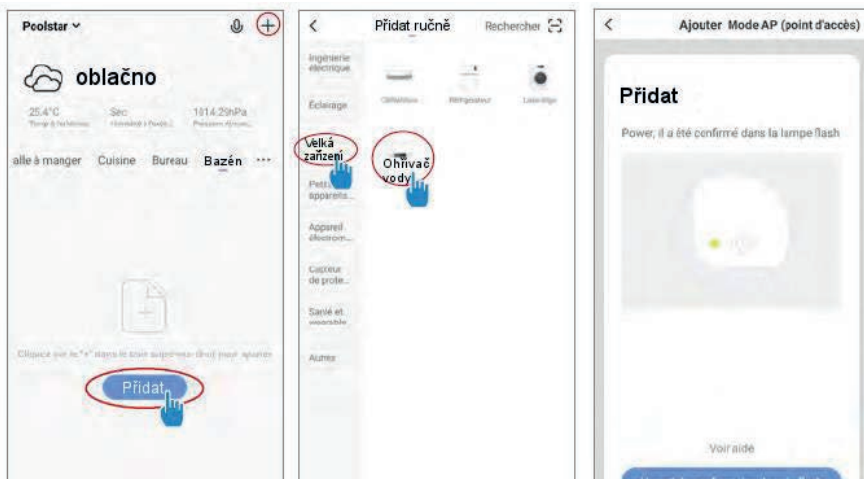
NASTAVENÍ APLIKACE

KROK 3 (doporučeno): Přidejte předmět kliknutím na ikonu tří teček (...) a poté na text *Přidat předmět*. Vložte jeho název (např. Bazén) a poté klikněte na *Dokončit*.



KROK 4: Nyní přidejte zařízení k vašemu bazénu.

Klikněte na *Přidat* nebo na ikonu (+) a poté na *Velká zařízení* a následně na *Ohřivač vody*. V tomto bodě ponechejte svůj Smartphone na obrazovce s *Přidat* a přejděte na párovací krok pro vaše ovládací zařízení.



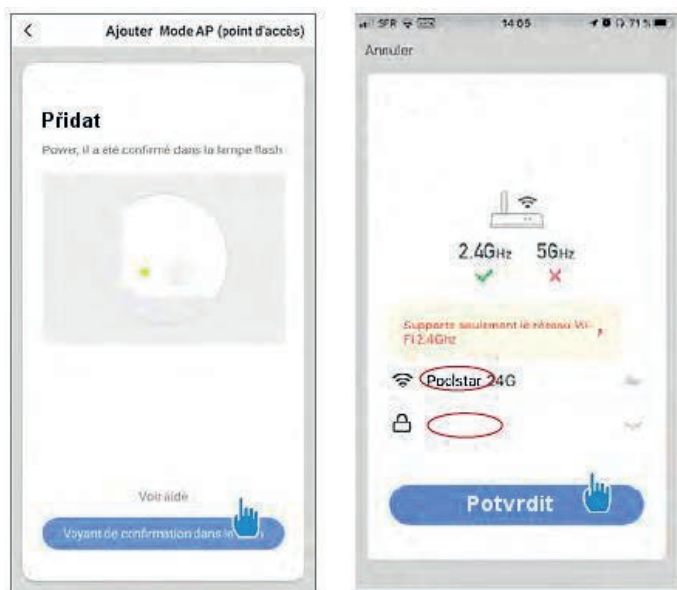
NASTAVENÍ APLIKACE



UPOZORNĚNÍ: Aplikace Smart Life podporuje pouze Wifi sítě o výkonu 2,4 GHz.

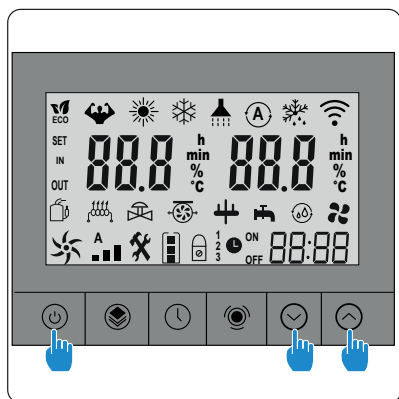
Pokud vaše Vaše Wifi síť používá frekvenci 5 GHz, připojte se do rozhraní vaší domácí Wifi pro vytvoření druhé Wifi sítě o výkonu 2,4 GHz (dostupné pro většinu směrovačů, Wifi přístupových bodů a modemů).

KROK 5: Nyní aktivujte párování. Vyberte Wifi síť pro použití, vložte heslo a potvrďte.



NASTAVENÍ APLIKACE

KROK 6: Aktivujte režim párování na vašem ohřevném čerpadle podle následujícího postupu: (proces párování závisí na modelu ovladače)



Stiskněte $\text{⏻} + \text{⏵} + \text{⏶}$ současně na 5 sekund, 📶 LED bude rychle blikat a indikovat, že je ovladač připraven být spárován.



Stiskněte $\text{M} + \text{+}$ současně na 5 sekund, 📶 LED bude rychle blikat, že je ovladač připraven ke spárování.



Stiskněte $\text{📶} + \text{⏻}$ současně na 5 sekund, 📶 LED bude rychle blikat, že je ovladač připraven ke spárování.



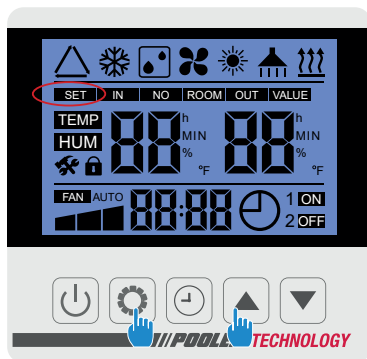
Stiskněte $\text{📶} + \text{⏶}$ současně na 3 sekundy, 📶 LED bude rychle blikat, že je ovladač připraven ke spárování.

POZNÁMKA: blikání přestane, jakmile je ovladač připojen k Wifi.

NASTAVENÍ APLIKACE

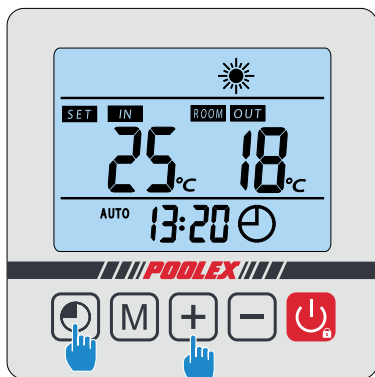


Stiskněte + současně na 5 sekund, LED bude rychle blikat, že je ovladač připraven ke spárování.

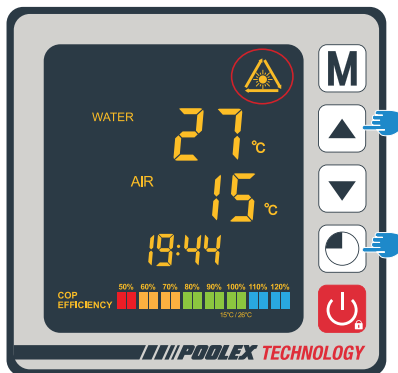


Stiskněte + současně na 5 sekund, **SET** LED bude rychle blikat, že je ovladač připraven ke spárování.

POZNÁMKA: blikání přestane, jakmile je ovladač připojen k Wifi.



Stiskněte + současně na 5 sekund, **SET** LED bude rychle blikat, že je ovladač připraven ke spárování.

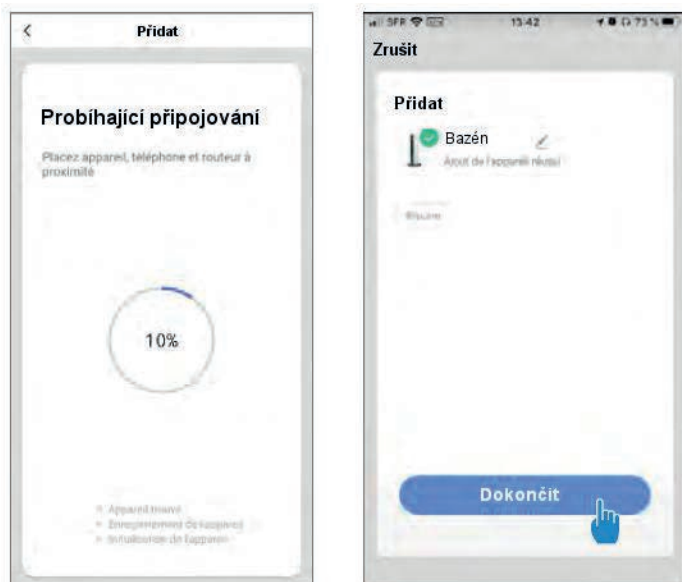


Stiskněte + současně na 5 sekund, LED bude rychle blikat, že je ovladač připraven ke spárování.

NASTAVENÍ APLIKACE/OVLÁDÁNÍ

KROK 7: Vraťte se do aplikace Smart Life, stahování bude dokončeno.

Pokud bylo párování úspěšné, můžete přejmenovat vaše tepelné čerpadlo a kliknout na *Dokončeno*.



Gratulujeme! Nyní můžete ovládat tepelné čerpadlo ze svého smartphonu.

3 OVLÁDÁNÍ

3.1 Rozhraní

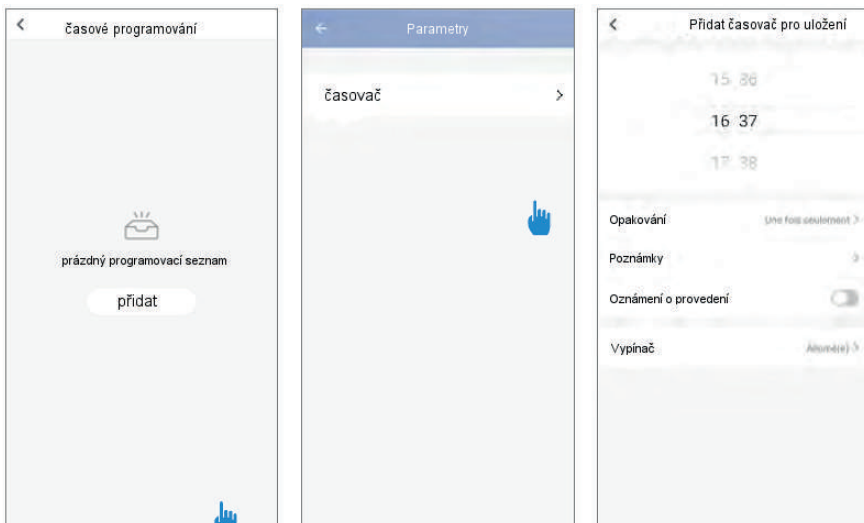
- 1 Aktuální teplota vody v bazénu.
- 2 Přednastavená teplota.
- 3 Aktuální režim ovládání.
- 4 Zap/Vyp tepelného čerpadla
- 5 Změna teploty.
- 6 Změna režimu ovládání.
- 7 Nastavení rozsahu ovládání.



OVLÁDÁNÍ

3.2 Konfigurace nastavení ovládacího režimu pro tepelné čerpadlo.

KROK 1: Vytvořte plán, vyberte čas, den (dny) v týdnu (týdnech) a akci (zapnutí nebo vypnutí) a uložte.



KROK 2: Chcete-li odstranit časový úsek, stiskněte a podržte tlačítko.

3.3 Výběr ovládacích režimů

Dostupné režimy:

Heat/Ohřev: *Invertor ohřevu*

Coll/Chlazení: *Invertor ochlazování*

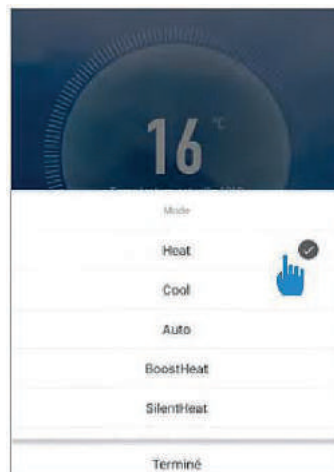
Auto: *Invertor ohřevu a ochlazování*

BoostHeat: *Podpora ohřevu*

SilentHeat: *Ekologický tichý ohřev*

BoostCool: *Podpora chlazení*

SilentCool: *Ekologické chlazení*



LIKVIDACE/ZÁRUČNÍ PODMÍNKY

4 LIKVIDACE

- Tento produkt obsahuje recyklovatelné materiály a nesmí být proto likvidován s běžným komunálním odpadem.
- Na způsob likvidace se prosím informujte ve sběrných místech ve vašem okolí nebo u vašeho autorizovaného prodejce.



5 ZÁRUČNÍ PODMÍNKY

Obecné záruční podmínky

Společnost Poolstar poskytuje původnímu majiteli záruku u tepelných čerpadel v délce dvou let na vady vzniklé použitím vadných materiálů, nebo výrobní chybou.

Na kompresor se poskytuje omezená záruka v délce pěti let.

Na titanové trubky výměníku se poskytuje omezená doživotní záruka na korozi, nevztahuje se na poškození způsobené mrazem.

Na ostatní komponenty se vztahuje záruka v délce dvou let.

Záruka je platná ode dne vystavení první faktury za výrobek.

Záruka neplatí v následujících případech.

- Závada, nebo poškození vzniklé při instalaci, používání, nebo opravě, která není souladu s bezpečnostními instrukcemi.
- Závada, nebo poškození způsobené působením chemikálií nevhodných pro provoz bazénu.
- Závada, nebo poškození vzniklé při používání výrobku jiným způsobem, než pro jaký byl určen.
- Poškození způsobené nedbalostí, či fyzickým poškozením.
- Závada, nebo poškození způsobené použitím neoriginálního příslušenství.

Opravy prováděné v záruční době musí být schváleny předem a prováděny autorizovanou osobou/technikem. Zásahy provedené neautorizovanou osobou mohou mít za následek ztrátu záruky v plném rozsahu.

Části podléhající záruce mohou být opraveny/vyměněny dle posouzení výrobce/prodejce. Vadné díly musí být v rámci záruční doby vráceny servisu prodejce či výrobce.

POOLEX