

Poloautomatický bazénový vysavač Magic Clean / Whaly



Ilustrační foto

Návod k použití

 **Bazenonline.cz**
SPECIALIZOVANÝ OBCHOD

Tento bazénový vysavač byl navržen, aby co nejlépe splňoval náročné podmínky dnešních nadzemních bazénů. Přečtěte si pečlivě tento návod k použití.

POZOR – Tento vysavač je určen k provozu pouze ve stálých nadzemních bazénech. Stálý nadzemní bazén je bazén, sestavený na zemi, a nelze jej snadno rozmontovat pro skladování.

VAROVÁNÍ – Tento návod k použití obsahuje důležité bezpečnostní informace, které třeba dodržovat při nakládání s tímto výrobkem. Při nedodržení následujících instrukcí by mohlo dojít k vážnému zranění.

UCHOVEJTE TENTO NÁVOD K POUŽITÍ

Důležité bezpečnostní informace

Důležité bezpečnostní instrukce

Při manipulaci s elektrickým zařízením se vždy řiďte základními bezpečnostními opatřeními.

Pečlivě přečtěte a následujte všechny instrukce v tomto návodu k použití.

Udržujte bezpečnostní štítky v dobrém stavu a nahraďte je, pokud chybí nebo jsou poškozené



Toto je výstražný bezpečnostní symbol. Pokud tento symbol uvidíte ve vašem systému nebo v návodu k použití, pozorně čtěte po něm následující varovný text před možným osobním zraněním.



NEBEZPEČÍ značí akutní nebezpečnou situaci, která může vést ke smrti, nebo vážnému zranění.



VAROVÁNÍ značí potenciálně nebezpečnou situaci, která může vést ke smrti, nebo vážnému zranění.



POZOR značí potenciálně nebezpečnou situaci, která může vést k menšímu až středně vážnému zranění.



VAROVÁNÍ – Systém čerpadla a filtru pracuje pod vysokým tlakem. Pokud nedojde k uvolnění uvízlého stlačeného vzduchu v systému čerpadla a filtru, může dojít k prudkému odštěpení součástky, která může způsobit smrt, nebo vážné zranění.

Pro uvolnění vysokého tlaku: Před údržbou nebo nastartováním systému čerpadla a filtrace, manuálně otevřete odvzdušňovací ventil. Odvzdušňovací ventil uzavřete, až z něj poteče stálý proud vody (ne jen voda a vzduch!).



VAROVÁNÍ – Nebezpečný tlak. Čerpadla, filtry a další součásti systému bazénové filtrace fungují pod tlakem. Nesprávně namontované a/nebo nedostatečně testované filtrační zařízení a/nebo součásti mohou selhat, což může vyústit ve zranění a/nebo škodě na majetku. Všechny tlakové testy musí být provedeny kvalifikovaným technikem. Nepřipojujte do vysokotlakého systému, jako hlavní obecní vodovod. K vyhnutí se explozi způsobené uvízlým vzduchem ve filtračním systému, použijte odvzdušňovací ventil pro odpuštění vzduchu ze systému. Ujistěte se, že všechny díly filtračního systému (svorky, šrouby a kryty) byly utaženy, dle doporučení výrobce.



VAROVÁNÍ – Nikdy neprovozujte, ani netestujte filtrační systém při více než dvou (2) barech.



VAROVÁNÍ – Nebezpečí exploze. Čištění systému se stlačeným vzduchem může způsobit explozi součástí, které mohou způsobit vážné zranění, nebo smrt osobám v blízkosti. Používejte pouze nízkotlaké (pod 0,4 bar) velkoobjemové dmychadlo pro čištění filtru, čerpadla nebo potrubí od vzduchu.



VAROVÁNÍ – Pro snížení rizika úrazu, nedovolte dětem lézt po systému filtrace.



POZOR – Všechny sací a odváděcí ventily musí být otevřené při startování filtračního systému. Nedodržení tohoto postupu, může vést k vážnému zranění a/nebo škodě na majetku. Všechny výpustní a sací kryty musí být pečlivě namontované a uchycené odpovídajícími šrouby. Při ztrátě šroubů je objednejte u svého dodavatele.



NEBEZPEČÍ – Nebezpečí ucpání nasávání. Nikdy nepoužívejte bazén nebo spa, pokud je vypouštěcí kryt poškozený, nakřáplý, chybí, nebo není bezpečně připevněn. Nasání do výpustě, nebo odtoku může způsobit topení, uvíznutí vlasů nebo části těla, vážné zranění, a smrt. K uvíznutí nebo topení, může dojít při kontaktu vlasů nebo části těla s poškozeným, rozbitým, nakřápnutým, chybějícím nebo nesprávně uchyceným výpustním krytem a sacího odtoku. Sání čerpadlem pouze jedním výpustním nebo sacím otvorem může vést k uvíznutí nebo topení. Bazénová a spa čerpadla potřebují dva (2) fungující sací otvory neméně jeden (1m) navzájem vzdálené, na dvou (2) stěnách, nebo na podlaze a jedné (1) stěně bazénu, nebo spa. Montáž čerpadla a sacích otvorů musí být v souladu s místními stavebními předpisy. Ihned nahradte poškozené, rozbité, nakřáplé, chybějící nebo nesprávně namontované kryty výpustí a nasávání.



VAROVÁNÍ – Nebezpečí zásahu elektřinou. Připojte pouze k typu zásuvky uzemněné pomocí obvodu přerušovače zemního spojení. Kontaktujte kvalifikovaného elektrikáře, pokud nevíte, zda je váš obvod uzemněn.



VAROVÁNÍ – Pro snížení nebezpečí zasažení elektřinou, ihned nahradte poškozený kabel. Kabel NEZAHRABÁVEJTE. Mějte na vědomí umístění kabelu, pro eliminaci možného poškození zahradní sekačkou, nebo jinou zahradní technikou.



VAROVÁNÍ – Pro snížení nebezpečí zasažení elektřinou, NEPOUŽÍVEJTE prodlužovačku pro připojení jednotky k elektřině. Použijte vhodně umístěnou zásuvku. Elektrické síťování musí být provedeno kvalifikovanou osobou.

UHOVEJTE TYTO BEZPEČNOSTNÍ INSTRUKCE

Obecné informace

Úvod

Tento návod k použití obsahuje informace jak správně namontovat a používat tento poloautomatický bazénový vysavač. Instrukce v tomto návodu musí být přesně dodržovány.

Vlastnosti

- Patentovaný systém naprogramovaného řízení „SmartDrive“ zajistí, že celá podlaha bazénu je vyčištěna rychle a efektivně
- Montáž trvá méně než 10 minut, bez nářadí
- Jedinečný řadící systém poskytuje neustále vyrovnaný proud vody skrz turbínu, což se projevuje tichým chodem a jemným pohybem vysavače po dnu Vašeho bazénu
- Zkvalitňuje cirkulaci vody v bazénu, protože při pohybu nasává vodu ze dna
- Vylepšený, vytvarovaný design hlavy vysavače umožní provedení uklízacího cyklu v minimálním čase
- Kvalitní kolo nárazníku minimalizuje tření, pro jednoduchý pohyb od zdí a pokračování v uklízení
- Záruka 2 roky

Montážní instrukce

Krok 1

Před namontováním vysavače, vyčistěte nebo propláchněte filtr a vyčistěte filtrační sítko čerpadla.

Následně po namontování vysavače, čistěte systém v pravidelných intervalech, dle stavu konkrétního bazénu.

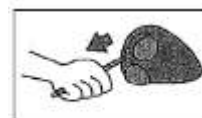
Krok 2

Zkontrolujte vodní chemii. Ujistěte se, že je voda vyvážená a, že v bazénu nejsou řasy. Také zkontrolujte bazén a odstraňte jakékoli předměty, které by mohly ucpat spodní nasávání vysavače, včetně velkého množství listů.

Krok 3 – Sestavení hlavy čerpadla

Magic Clean

1. Montáž tykadel – Prostrčte tykadla skrze hlavu (zezadu – dopředu). Umístěte plochý konec tykadla do drážky uvnitř hlavy. Táhněte, dokud se nenacvakne do drážky. (Viz obr. 1.)
2. Montáž hlavy – Vsuňte poutko na spodní straně hlavy do padnouce drážky na těle vysavače. Následně umístěte vrchní poutko do padnouce drážky a zatlačte pro nacvaknutí hlavy. (Viz obr. 2)



Obr. 1



Obr. 2

Whaly

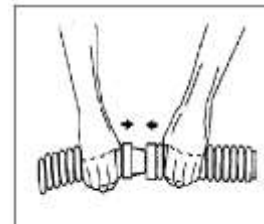
1. Montáž ocasní ploutve – Vsuňte vrchní poutko do padnoucích drážky na těle vysavače. Následně umístíte spodní dvě (2) poutka do padnoucích drážek a přitlačte pro navaknutí ocasní ploutve. (Viz obr. 3)



Obr. 3

Krok 4

Balení obsahuje jedenáct (11) 81cm spojovacích hadic a jednu (1) 81cm čelní hadici s šedou manžetou. Hadici vysavače pevně spojte tlačáním a kroutivými pohyby zúženého konce hadice do širšího konce (další hadice, viz obr. 4). Podle velikosti a tvaru vašeho bazénu, možná nebudete muset použít všechny části hadice. Avšak vždy musíte použít čelní hadici, nebo váš vysavač nebude správně fungovat. Díly hadice nemusí být spojeny úplně na doraz, ale spojení musí být dostatečně těsné, aby nepropouštělo vzduch. Namočení spojovacích konců hadic Vám ulehčí jejich spojování.



Obr. 4

Krok 5 – Měření délky hadice

Pro změření potřebné délky hadice se řiďte jednoduchým pravidlem: Změřte vzdálenost skimmeru (nebo dedikovaného sacího otvoru) od nejvzdálenějšího bodu bazénu, a potom přidejte další tři (3) díly hadice. Tato délka navíc je nezbytná pro správný chod Vašeho vysavače. Pokud nestačí celková délka poskytnutých hadic, bude nutno přikoupit další díly hadice od Vašeho prodejce. Poskytnutá délka hadice (9,75 metrů) je dostatečná pro většinu bazénů. Pokud potřebujete delší hadici, musíte ji přikoupit, jinak Váš vysavač nebude správně fungovat.

Krok 6

Zkontrolujte kolo nárazníku na Vašem vysavači a ujistěte se, že s ním lze volně otáčet. Možná bude potřeba upravit umístění kruhu na malých kolečkách. Jako další si přečtěte instrukce na výstražném štítku umístěném na vrchu vašeho vysavače. Vysavač plně ponořte do vody a zbavte se všeho uvízlého vzduchu. Když přestane bublat unikající vzduch, můžete připojit čelní hadici. Čelní hadice má šedou manžetu, na které stojí „REMOVE LABEL AND CONNECT TO CLEANER“¹. Šedou manžetu čelní hadice připojte k Vašemu vysavači (viz obr. 5) a ponořte celou hadici pro vytlačení veškerého vzduchu, stejně jako při ručním vysávání.



Obr. 5

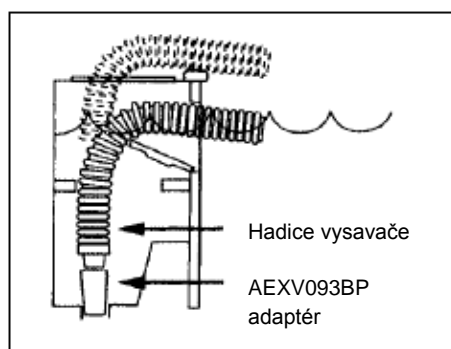
Krok 7

Při připojení hadice do vašeho skimmeru (viz obr. 6 a 7) musí být filtrační systém vypnut („OFF“).

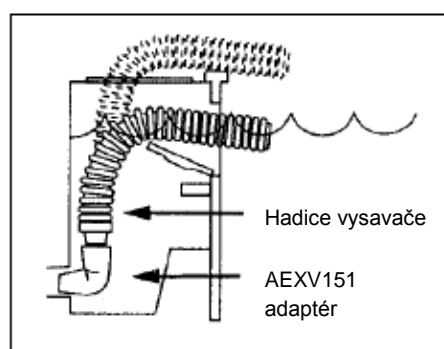
POZN.: Alternativní možnosti montáže hadice přes okraj bazénu, nebo skrze vrchní otvor skimmeru.

obr. 6 znázorňuje řádný způsob jak zapojit hadici do skimmeru se spodním sáním pomocí adaptéru AEXV093BP (adaptér je součástí balení)

obr. 7 znázorňuje řádný způsob jak zapojit hadici do skimmeru se zadním nebo bočním sáním. Pro tento způsob nelze použít adaptér AEXV093BP, kvůli nastavení skimmeru. Bude potřeba dokoupit adaptér AEXV151 s 90-stupňovým ohybem.



Obr. 6



Obr. 7

¹ překlad: Odstraňte nálepku a připojte k vysavači.

Krok 8

Zapněte Váš filtrační systém („ON“). Nyní by Váš vysavač měl pracovat. Zkontrolujte, zda se v bazénu pohybuje. Měl by se pohybovat včetně zatáčení doprava a doleva. Měl by odjíždět od zdí v krátkém časovém intervalu. Pokud se Váš vysavač chová, jak je uvedeno výše, montáž je ukončena.

POZN.: Tento vysavač spolupracuje s filtračním systémem, proto je jeho výkon ovlivněn silou filtračního systému.

Krok 9

Sledujte provoz Vašeho vysavače. Proud vracející se vody do bazénu by mohl narušovat chod vysavače, narážením do hadice na povrchu vody, nebo do vysavače na dně bazénu. Pokud je bazén vybaven nastavitelným prvkem ve vracení vody do bazénu, nasměrujte ho tak, aby nenarušoval pohyb vysavače. Pokud proud vody narušuje chod vysavače a Váš bazén není vybaven nastavitelným prvkem, konzultujte možnost řešení s prodejcem. Je nutné používat Váš vysavač pouze po dobu nutnou k vyčištění dna bazénu, a ne po celou dobu filtračního cyklu. Je velmi žádoucí vysavač používat každý den. Vysavač skvěle podporuje cirkulaci vody a distribuci chemie v bazénu, protože funguje jako pohyblivá výpust' na dně bazénu.

Důležité rady

1. Při provozu vysavače pravidelně kontrolujte, že všechny otvory čerpadla jsou bezpečně uzavřené (např. další skimmer, nebo spodní výpustě).
2. Pravidelně se ujistěte, že je hadice vysavače bezpečně upevněna k sacímu otvoru ve skimmeru.
3. Před propláchnutím filtru vypojte hadici vysavače ze skimmeru.
4. POZOR – Pokud ošetřujete Váš bazén šokově (náhlá výrazná změna), vysavač i hadice musí být odstraněny z bazénu, dokud se hladina chloru ve vodě nenormalizuje.
5. POZOR – Nikdy nesmotávejte hadici. Na smotanou hadici se nevztahuje záruka.
6. Čelní díl hadice musí být odpojen od hlavy vysavače vždy, když je vysavač mimo vodu (bazén).
7. Pokud vysavač zvedáte nebo nesete, vždy použijte tvarovaný držák, umístěný na hlavě vysavače. NIKDY nenoste vysavač za hadici.
8. Pokud jsou v bazénu osoby, odstraňte vysavač a hadici z vody.
9. Silně vrásčité dno, větší bubliny, hlubší stopy, nebo jiné nedokonalosti mohou ovlivnit provoz vysavače.
10. Pravidelným kartáčováním/čištěním udržujte mřížku na zadní straně hlavy vysavače čistou od přilepených nečistot.

NOTE: NEDOPORUČUJEME montáž a zprovoznění vašeho vysavače, pokud nejsou všechny tyto podmínky splněny.

Prohlášení o vyloučení

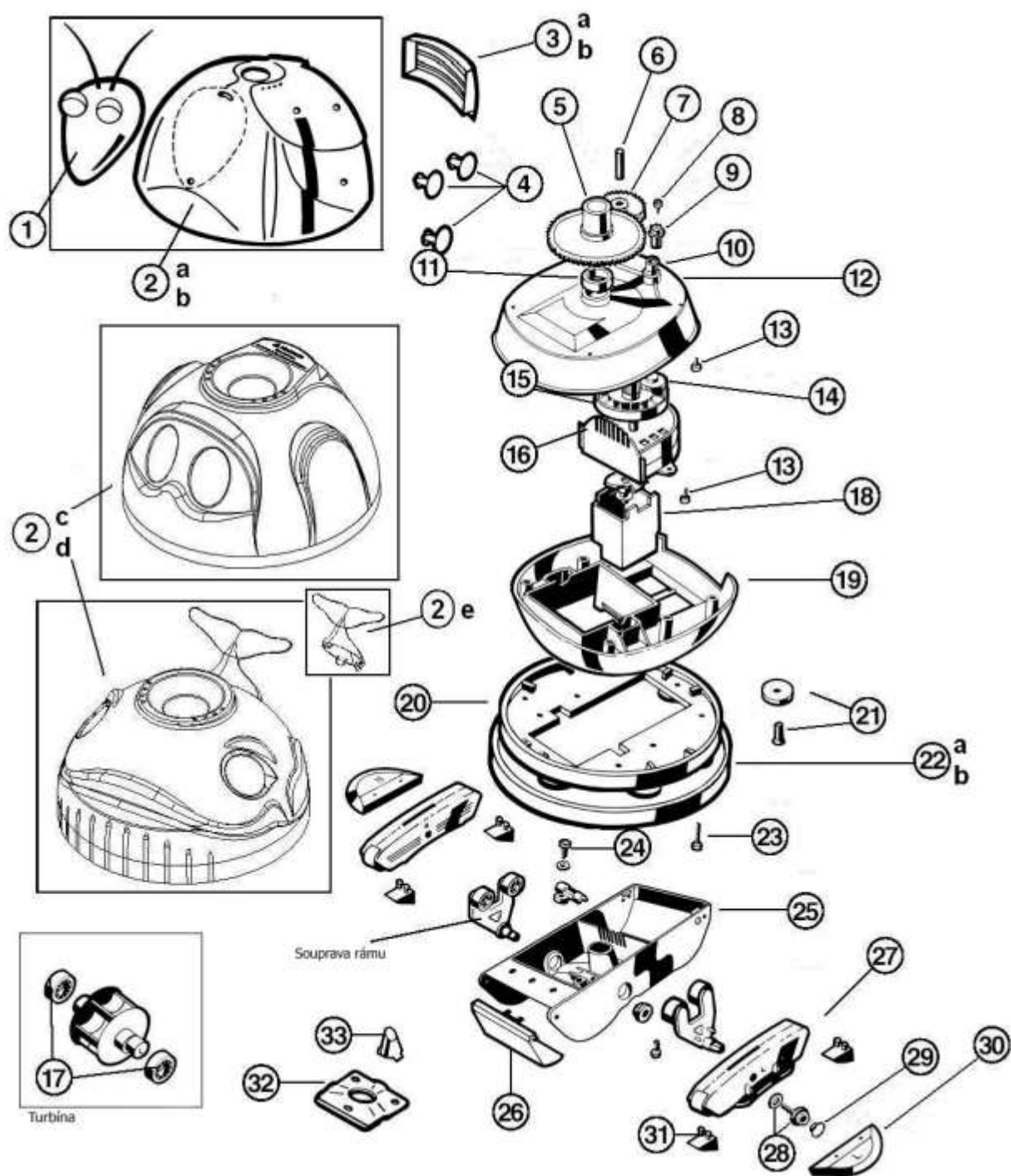
- 1) Vinyl může být ovlivněn stářím, slunečním zářením a vodní chemií.
- 2) Vinyl se může stát křehký a slabý.
- 3) Vinyl také může být ovlivněn montáží a okolím bazénu.
- 4) Při montáži Vašeho vysavače musíte převzít veškerou zodpovědnost za stav bazénu a jeho okolí.

Řešení problémů

Vysavač musí být při jakékoliv manipulaci vypnut a vypojen ze zdroje napětí!

Problém	Příčina	Řešení
Pomalý/žádný pohyb kupředu	Nedostatečný/ nevhodný průtok vody vysavačem	Vyčistěte Váš sběrač listů. Vyčistěte nádobu na vlasy a vlákna. Vyčistěte filtrační systém.
	Částečné ucpání hrdla vysavače	Uvolněte ucpání.
	Opotřebenění botiček	Vyměňte botičky.
	Opotřebenění klapky	Vyměňte klapky.
Rychlý a nevyrovnaný pohyb vysavače	Chybějící/zanesená tryska	Vypněte filtraci a otočte vysavač vzhůru spodní stranou. Vsuňte malý šroubovák do zářezu v zadní straně otvoru. Páčením vyjměte hrdlo. Vyčistěte trysku.
Přilepení vysavače k žebříku nebo zdi	Nesprávné vakuum/Neadekvátní výkon systému	Kontaktujte specializovaného technika pro ověření, zda výkon Vašeho filtračního systému odpovídá požadavkům na provoz tohoto vysavače.
	Opotřebenění botiček	Vyměňte botičky.
	Příliš krátká hadice	Přidejte další díl hadice, dle návodu.
	Uvznutí na žebříku	Odstraňte žebřík, nebo na něj namontujte vhodný nárazník.
Selhání řízení	Zkontrolujte a vyčistěte zadní mřížku. Zkontrolujte, zda se kuželová převodovka hladce otáčí v obou směrech.	
Pokud vysavač uvízne, zůstane „zavěšen“ na stěně, žebříku nebo jiné překážce, či kdekoliv v bazénu, a během jedné (1) minuty se nevrátí k normálnímu provozu, tak vypněte filtrační systém. Vytáhněte vysavač z bazénu. Zkontrolujte případné ucpání nebo jiné zřejmé problémy. Zkontrolujte, zda se nárazník může volně otáčet. Zkontrolujte průtok filtračním systémem a znovu namontujte vysavač. Pokud se vysavač i nadále jeví některý z výše uvedených problémů, kontaktujte technika. V žádném případě nesmí vysavač zůstat v bazénu, pokud některý z výše uvedených problémů přetrvává.		

Náhradní díly – schéma



Seznam náhradních dílů

č. ve schématu	ID	Popis	Množství
1	AEXV464	Set hlavy (hlava, oči a tykadla)	1
2a	AEXV457OR	Krunýř, Magic Clean	1
2d	AEXV457W	Set hlavy pro Whaly včetně ocasní ploutve	1
2e	AEXV457WT	Set ocasní ploutve pro Whaly	1
3	AEXV513BK	Mřížka, černá	1
4	AEXV443	Magic Clear puntíky, 4 velké a 2 malé	1
5	AEXV070	Kuželová převodovka	1
6	AEXV309	Hřídel	1
7	AEXV301	Ozubené kolo	1
8	AEXV068	Šroub ozubeného kola	1
9	AEXV303	Ozubené vřeteno	1
10	AEXV066A	Průchodka ozubeného vřetena	1
11	AEXV306	Průchodka kuželové převodovky	1
12	AEXV060WH	Vyšší střední tělo	1
13	AEXV065P	Šrouby nižší/vyšší střední tělo	1
14	AEXV064A	Hnací kolo střední turbíny	1
15	AEXV062C	Střední turbína	1
16	AEXV009	Kryt střední turbíny s nápravou	1
17	AEXV055P	Ložiska turbíny (2)	1
18	AEXV518P	Převodovka	1
19	AEXV050CWH	Nižší střední tělo	1
20	AEXV525A	Sestava základní desky	1
21	AEXV551P	Set koleček (6 s nápravami)	1
22	AEXV458	Nárazník, černý	1
23	AEXV057P	Šrouby středního těla (6ks)	1
24	AEXV313	Šroub nižšího těla	1
25	AEXV030A	Nižší tělo s pevným hrdlem	1
26	AEXV442	Set klapek, bílé (2 klapky, přední a zadní)	1
27	AEXV417WHP	Spodní souprava	2
28	AEXV015P	Šrouby spodní soupravy (2ks + 2ks podložky)	1
29	AEXV016P	Ucpávky soupravy (6ks)	1
30	AEXV552WHP	Boční klapka, bílá	2
31	AEXV014SP	Botičky (4 ks)	1
32	AEXV304A	Spodní deska	1
33	AEXV512A	Tryska	1

Záruka

Práva a povinnosti smluvních stran ohledně práv z vadného plnění se řídí příslušnými obecně závaznými předpisy (zejména ustanoveními § 1914 až 1925, § 2099 až 2117 a § 2161 až 2174 občanského zákoníku).

Prodávající odpovídá kupujícímu, že zboží při převzetí nemá vady. Zejména prodávající odpovídá kupujícímu, že v době, kdy kupující zboží převzal:

1. má zboží vlastnosti, které si strany ujednaly, a chybí-li ujednání, má takové vlastnosti, které prodávající nebo výrobce popsal nebo které kupující očekával s ohledem na povahu zboží a na základě reklamy jimi prováděné
2. zboží je vhodné k účelu, který pro jeho použití prodávající uvádí nebo ke kterému se zboží tohoto druhu obvykle používá
3. zboží odpovídá jakostí nebo provedením smluvenému vzorku nebo předloze, byla-li jakost nebo provedení určeno podle smluveného vzorku nebo předlohy
4. zboží je dodáno v odpovídajícím množství, míře nebo hmotnosti
5. zboží vyhovuje požadavkům právních předpisů

Kupující může u prodávajícího uplatnit nejpozději do **24 měsíců** od převzetí zboží podle svého požadavku nárok na bezplatné odstranění vady, nebo na přiměřenou slevu z ceny; není-li to k povaze vady neúměrné (zejména nelze-li vadu odstranit bez zbytečného odkladu), lze uplatnit požadavek na dodání nové věci bez vad nebo nové součásti bez vad, týká-li se vada pouze této součásti. Není-li oprava nebo výměna zboží možná, na základě odstoupení od smlouvy může kupující požadovat vrácení kupní ceny v plné výši.

Ustanovení zde uvedená se nepoužijí u zboží prodávaného za nižší cenu na vadu, pro kterou byla nižší cena ujednána, na opotřebením zboží způsobené jeho obvyklým užíváním, u použitého zboží na vadu odpovídající míře používání nebo opotřebením, kterou zboží mělo při převzetí kupujícím, nebo vyplývá-li to z povahy zboží.

Projeví-li se vada v průběhu šesti měsíců od převzetí, má se za to, že zboží bylo vadné již při převzetí. Prodávající není povinen nároku kupujícího vyhovět, pokud prokáže, že kupující před převzetím o vadě zboží věděl nebo ji sám způsobil.

Prodávající odpovídá za vady vzniklé po převzetí zboží v 24 měsíční záruční době. V této lhůtě může kupující uplatnit reklamaci a podle své volby požadovat u vady, která znamená podstatné porušení smlouvy (bez ohledu na to, jde-li o vadu odstranitelnou či neodstranitelnou):

1. odstranění vady dodáním nové věci bez vady nebo dodáním chybějící věci
2. bezplatné odstranění vady opravou
3. přiměřenou slevu z kupní ceny, nebo
4. vrácení kupní ceny na základě odstoupení od smlouvy

Kupující je povinen uplatnit reklamaci u prodávajícího nebo osoby určené k opravě bez zbytečného odkladu od zjištění nedostatku. Pro urychlení procesu reklamace doporučujeme použít připravený reklamační formulář. Práva z vadného plnění uplatní kupující u prodávajícího na adrese jeho provozovny **Eseos s.r.o., Valchařská 36a, Brno 614 00**. Kompletní stanovy k uplatnění záruky viz Obchodní podmínky na <https://www.bazenonline.cz/bazenove/3-OBCHODNI-PODMINKY>.

Prodávající se zbavuje odpovědnosti za vady vzniklé:

- neodbornou instalací, zacházením, obsluhou a použitím výrobku v rozporu s uživatelskou příručkou (návodem k použití),
- používáním zboží v podmínkách, které neodpovídají svými parametry údajům uvedeným v dokumentaci,
- poškozením přírodními živly, či násilnými útoky třetích osob,
- poškozením nadměrným zatěžováním nebo používáním v rozporu s podmínkami uvedenými v dokumentaci,
- poškozením vzniklým zapojením do sítě neodpovídající příslušné ČSN, nebo poškozením účinky přepětí v rozvodné síti,
- na opotřebením věci způsobené jejím obvyklým užíváním.

U tohoto výrobku se záruka nevztahuje na následující:

- hadice a její jednotlivé díly;
- botičky vysavače;
- klapky vysavače;
- boční klapky vysavače;
- poškození majetku, újmy na zdraví, jiná selhání výrobku plynoucí z nesprávného užívání výrobku nebo neautorizovaného nakládání s výrobkem, v nesouladu s tímto návodem k použití.

**[Prodejce bazénových vysavačů Magic Clean a Whaly:
www.bazenonline.cz](https://www.bazenonline.cz)**